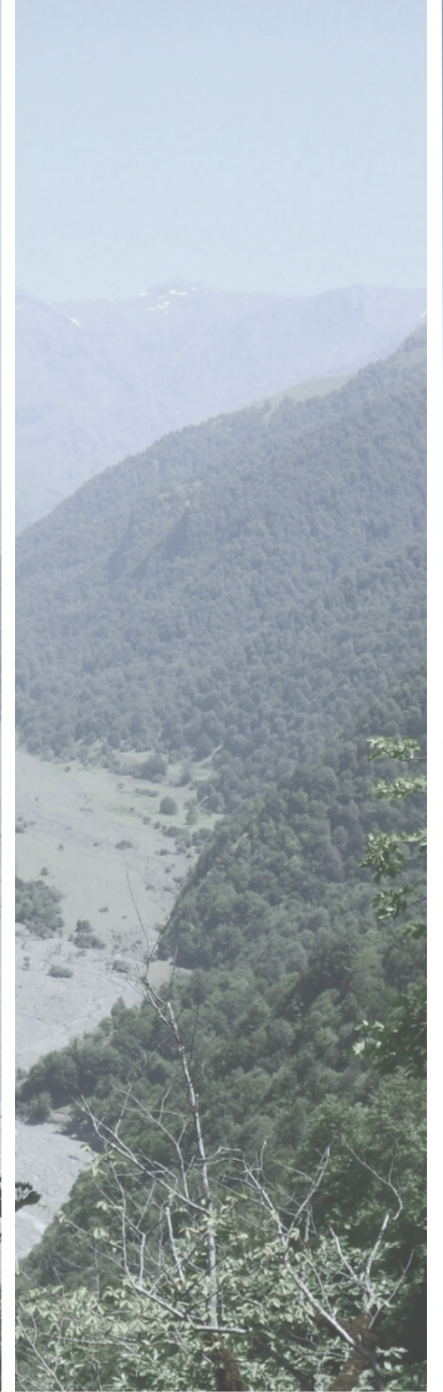




Oğuz



1. Ümumi məlumat

Ərazinin coğrafi mövqeyi

Oğuz rayonu Böyük Qafqaz silsiləsinin cənub yamacında yerləşir. Şimaldan Rusiya Federasiyası (Dağıstan MR), şərqdən Qəbələ, qərbdən Şəki, cənubdan Ağdaş rayonları ilə həmsərhəd olan rayonun ərazisi 1077 km², şimaldan cənuba məsafəsi 37 km, şərqdən qərbə məsafəsi isə 27 km-dir. Rayonun şimal hissəsində Böyük Qafqaz dağlarının cənub yamaqları, mərkəzi hissəsində Qanıx - Əyriçay vadisi, cənubunda isə Acınohur alçaq dağlığı yerləşir. Əsas yüksəklikləri Böyük Qafqaz dağ silsiləsinin Qazdağ, Qaynarxac, Fıy və Qoşunkar zirvələridir. Rayonun ən hündür nöqtəsi Çarundağ zirvəsi (4080 m), ən alçaq nöqtəsi isə Qarabaldır kəndinin cənub-qərbində (-360 m) yerləşir.



Oğuz rayonunun əsas istehsal sahələri

Kənd təsərrüfatı 44%



Sənaye 16%



Ticarət: Nəqliyyat vasitələri 26%



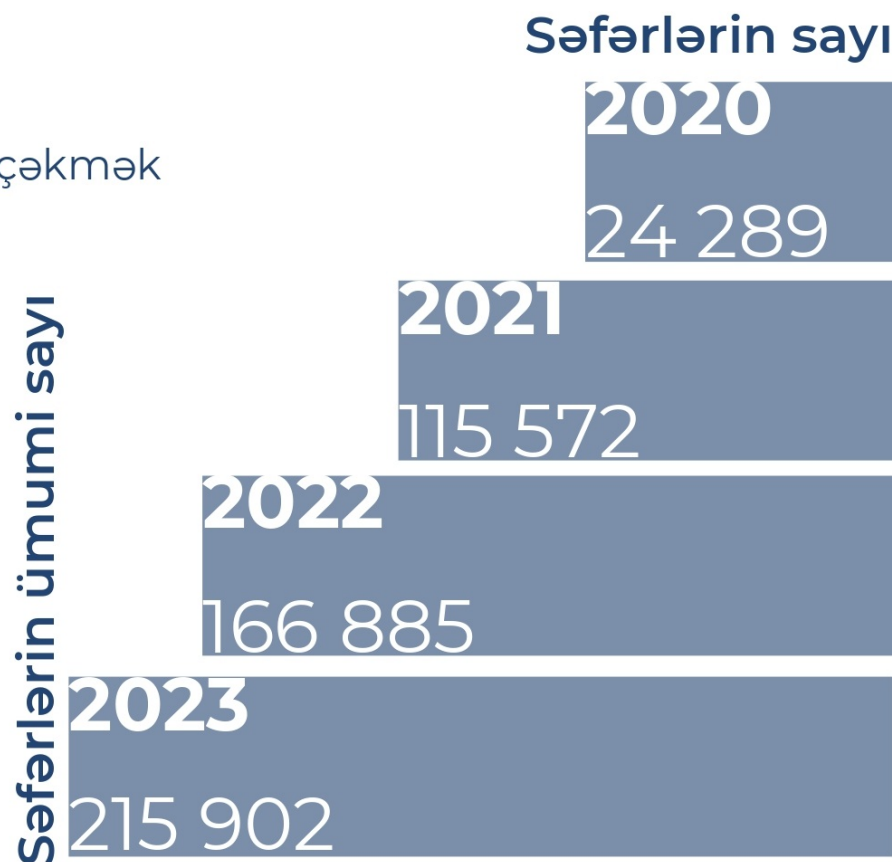
Turist səfər sayı və məqsədləri

Turist səfərlərinin məqsədlərinə dair 2023-cü ilə olan göstəricilərə əsasən Oğuz rayonuna baş tutan 215902 səfərin mütləq əksəriyyəti aşağıdakı qrafikdə təsvir edildiyi kimi 62%-i qohumlara, dostlara baş çəkmək məqsədilə həyata keçirilmişdir. Bununla yanaşı, səfərlərin 32%-i istirahət, 2%-i alış-veriş, 1%-i işgüzar məqsədilə, 3%-i isə digər məqsədlərlə həyata keçirilib. Qeyd edilməlidir ki, dövr üzrə müalicə və dini ziyarətlər üzrə heç bir səfər statistikasını qeydə alınmamışdır.

2023 il üçün



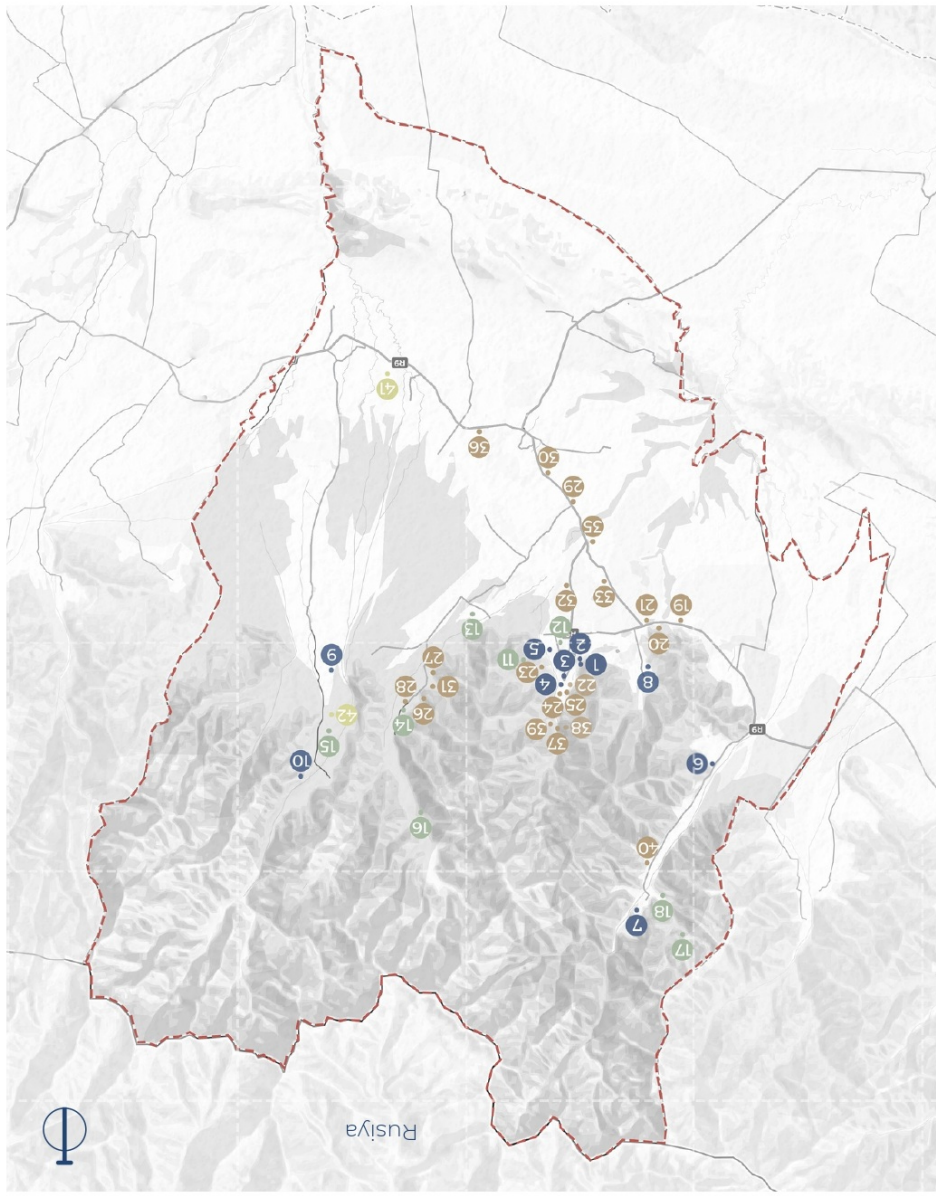
Mənbə: Dövlət Statistika Komitəsinin məlumatlarına əsasən





2. Turizm resursları

Yerləşmə sxemi



EKSPLIKASIYA



Oğuz rayonunun ərazisi



medənyyət və irsi obyektlər



1 - Yuxarı Sinaqoq

2 - Aşağı Sinaqoq

3 - **Tarix-Diyarşünaslıq Muzeyi**

4 - Müqəddəs Yelisey kilsəsi

5 - **Alban məbədi**

6 - Muxas qalası

7 - Uğan mağarası

8 - **Calut məbədi**

9 - Gavur qala

10 - Surxayxan qalası

tabii və ekoloji obyektlər



11 - **Göl ətrafı və Pioner**

Düşərgəsi

12 - Şahdağ Milli Parkı

13 - Qaranlıq dəre

14 - Xal-xal şaləsi

15 - Fiftillli kəndi

16 - Quruçay şaləsi

17 - Daşgöl şaləsi

18 - Uğan mağarası



41 - Skystar Balloon Park

42 - Zərifi Əliyeva parkı

iaşə xidmətləri və yerləşmə vasitələri



19 - ES hoteli

20 - Kortrey hotel

21 - Elysium Hotel & Restaurant

22 - Panorama Hotel Oğuz

23 - Magnolia hoteli

24 - AFRA hoteli

25 - LT Hotel

26 - Qrenlandiya Qonaq Evi

27 - Xal-Xal İstirahət Mərkəzi

28 - Xal-Xal İstirahət Mərkəzi

29 - Green Point Motel və

Restoran

30 - Craftinya İstirahət Mərkəzi

31 - Balayı hoteli

32 - Qoşa Bulaq İstirahət Mərkəzi

33 - Qaynama İstirahət Mərkəzi

34 - Oğuz Eili İstirahət Mərkəzi

35 - Qızılbaş Restoranı və Hoteli

36 - **Meşə-turist zolağı**

37 - Vidadi Restoranı

38 - Şabalıdlıq və Şahdağ İstirahət

Mərkəzi

39 - **İstirahət Mərkəzi (Cöbur**

Dərə)

Təbiət və aktiv turizm resursları

Rayonun coğrafi mövqeyi və relyefi burada daimi və müvəqqəti fəaliyyətlərin təşkili üçün imkanlar təqdim edir. Daimi fəaliyyətlər qismində dağ-piyada gəzinti marşrutlarının formalaşdırılması, müvəqqəti fəaliyyətlər qismində isə müxtəlif idman festivallarının təşkili nəzərdə tutula bilər.

Xal-xal şaləsi

Rayonun ən əhəmiyyətli turizm nümayiş obyektlərindən olan şalələ və onun ətrafında yerləşən istirahət müəssisəsi yerli və xarici turistlərə balıqtutma, göldə qayıq və.s turu, uşaq əyləncəsi və iaşə xidmətləri təklif edir. Müəssisənin inkişafı məqsədilə ixtisaslaşma təlimlərinə və turizm platformalarında təbliğatına ehtiyac vardır.

Oğuz "Pioner" düşərgəsi və göl

Sovet dövründə Oğuz rayonunda fəaliyyət göstərmiş fabrik işçilərinin övladlarının asudə vaxtının səmərəli təşkili məqsədilə inşa edilmişdir. Geniş və mənzərəli olan ərazi hazırda baxımsız vəziyyətdədir və buradakı tikililərdə müvəqqəti məskunlaşma vardır. Ərazidə salınmış göl burada balıqtutma və piknik fəaliyyətlərinə imkan verir. Göldən təxminən 1 km məsafədə meşə ərazisində III-IV əsrlərə aid qədim qalanın qalıqları aşkar edilmişdir. Ərazidə yerləşmə və iaşə subyektlərinin, habelə təbiət gəzintisi marşrutlarının inkişafı üzrə geniş potensial mövcuddur.



Təbiət və aktiv turizm resursları

Ağalıq kəndi

Rayonun ucqar ərazisində yerləşməklə dağ silsiləsi və çaylarla əhatələnmişdir. Kənd Şahdağ Milli Parkının sərhədləri çərçivəsində yerləşir və bura əlçatanlıq parkın ərazisindən keçməklə təmin edilir. Ərazi uzunmüddətli dövr üzrə Şahdağ Milli Parkının dəstəkləyici resursu və ya turizm-rekreasiya zonası kimi inkişaf etdirilə bilər.

Baş Daşağıl kəndi

Kənd burada yerləşən Uğan mağarası, Göbür dərəsi və digər təbiət abidələri ilə fərqlənir. Dağlarla əhatələnmiş bu kənd təbiət və aktiv turizm resursları ilə zəngin olmaqla burada təbiət-gəzinti marşrutlarının və müxtəlif aktiv turizm fəaliyyətlərin inkişafı üzrə imkanlar təqdim edir.

Şahdağ Milli Parkı

Turist ziyarətinə görə əhəmiyyətli olan Milli Parkda piknik və təbiət gəzintiləri üzrə orta səviyyədə infrastruktur mövcuddur. Baş Daşağıl şlaləsi parkın əsas nümayiş obyektini hesab edilir.



Tarix və mədəniyyət resursları

Oğuz rayonunun müxtəlif ərazilərində aparılan arxeoloji qazıntılar nəticəsində tapılan əşyalar rayonun antik dövrdə sivilizasiya məskənlərindən biri olduğunu göstərir. Bölgənin qədim yaşayış məskənlərindən biri olduğunu burada mövcud olan müxtəlif maddi və qeyri-maddi mədəniyyət resursları təsdiq edir.

Filfilli kəndi

Özünəməxsus təbiəti ilə seçilən kənd maddi və qeyri-maddi mədəni irs nümunələri ilə tanınır. Kənddə yerləşən Surxayxan qalası (İnv. 315, ölkə əhəmiyyətli) və Tağlı körpü kimi tarixi abidələr, eləcə də müxtəlif xalqların irs nümunələri buranı turizm üçün çox cəlbedici edir.

Muxas qülləsi

IX-XIII əsrlərə aid olan bu qüllənin (İnv. 4942, yerli əhəmiyyətli) nəzarət məqsədi ilə tikildiyi güman olunur. Qüllə yüksəkdə yerləşdiyindən burada ətraf əraziləri geniş şəkildə görmək mümkündür. Ərazilərin abadlaşdırılması və dağ-piyada yolunun salınması burada turizm fəaliyyəti imkanlarını artıracaqdır.

Kurqanlar çölü

E.ə. XVI əsrə aid olduğu güman edilən 9 kurqandan (İnv. 1641, yerli əhəmiyyətli) 5-i dövrümüzədək öz formasını qoruyub saxlamışdır. Ərazidə açıq hava arxeologiya muzeyinin yaradılması üçün potensial vardır.



Tarix və mədəniyyət resursları - Alban mədəni irsi

Rayonu digər yerlərdən fərqləndirən əsas cəhət buradakı alban məbədlərinin əzəməti və özünəməxsusluğudur. Bu məbədlər sayəsində həm alban-udın mədəniyyətinin birgə inkişafını, həm də bölgəyə xas xüsusi memarlıq üslubunu görmək mümkündür.

Müqəddəs Yelisey Kilsəsi

Abidə XIX (İnv 4940) əsrə aid edilməklə alban-udın xristian kilsəsi kimi tanınır. Kilsə 1981-ci ildən etibarən tarix-diyarşünaslıq muzeyi kimi fəaliyyət göstərir. Muzeyin restavrasiyası və abadlıq işlərinin aparılması, habelə milli təbliğat strategiyası çərçivəsində yerli və xarici bazarlarda tanıtılması təklif edilir.

Alban məbədi

Bu alban məbədi (İnv. 4939, yerli əhəmiyyətli) öz gözəlliyi və böyüklüyü ilə seçilir. Məbədin bərpa olunması və ətrafında lazımi infrastrukturun qurulması rayonda alban irsi üzrə turizm marşrutunun inkişafına geniş imkanlar açar.

Calut Məbədi

Calut kəndində yerləşən V-VI əsrlərə aid Alban monastırı (İnv 4941) öz əzəmətli quruluşu ilə fərqlənir. Kompleksə zəngin bəzədilmiş böyük kilsə, kiçik qədim bazilika və köməkçi binaların xarabalıqları daxildir. Binanın tikilməsi üçün əhəng daşı, çaydaşı və bişmiş kərpicdən istifadə edilmişdir.



Tarix və mədəniyyət resursları - Alban mədəni irsi

Udin qəbiristanlığı və məbəd

Udin qəbiristanlığında yerləşən məbəd Qafqaz Albaniyası dövründən günümüze qədər mövcudluğunu qoruyan qafqazdilli udinlərə məxsusdur. İnteryeri bir çox dekorasiya və əşyalarla zəngin olan məbədin turizmə qazandırılması üçün müvafiq addımlar atıla bilər.

Kala Gerges (Böyük kilsə)

VIII-IX əsrlərə aid olan bu məbəd Oğuz şəhər mərkəzindən 1.5 km məsafədə, yüksək mənzərəli ərəzidə yerləşir. Məbəd udin icması tərəfindən qorunub saxlanmaqla müxtəlif ayin və mərasimlər üçün əsas mərkəz hesab edilir. Məbədin varlığı bölgədə multikulturalizmi təbliğ etməklə müxtəlif maraq qruplarından olan turistlər üçün cəlbediciliyə malikdir.



Tarix və mädəniyyət resursları - Yəhudi irsi

Aşağı sinaqoq

XIX əsrin sonlarında yerli yəhudi icması tərəfindən inşa edilmiş ibadətqah 2004-2006-cı illərdə əsaslı təmir edilmişdir. Yerli yaşayış yeri memarlığına sahib bu bina, xüsusən Yaxın Şərqdən gələn turistlərin əsas ziyarət mərkəzlərindən hesab edilir.

Yuxarı sinaqoq

Oğuz şəhərinin mərkəzində yerləşən və XIX əsrin sonlarında tikilən məbəd 1992-1994-cü illərdə əsaslı təmir edilmişdir. Mülkiyyətə bina, bağ və hazırda fəaliyyət göstərməyən dini məktəb daxildir.



Xüsusi marağ

Şəhər mədəniyyət və istirahət parkı

Müasir dizayna malik park ictimai məkan kimi fəaliyyət göstərir və sosial tədbirlər üçün əlverişlidir. Turistlərin və yerli əhəlinin rahat vaxt keçirə biləcəyi yaşıl zona kimi ekoloji dəyərə malikdir. "Gənclər parkı" kimi tanınan ictimai park asudə vaxtın keçirilməsi və digər fəaliyyətlər üçün uyğundur.

Skystar Balloon Park

Bu, ölkədə, o cümlədən şimal-qərb dəhlizi üzrə unikal aktiv turizm fəaliyyətlərindən biri hesab olunur. Müəssisə hava şarı ilə 10 km radiusda uçuş təcrübəsi təklif edir. Qeyd edilən turizm məhsulunun inkişaf etdirilməsinə və təbliğinə dəstək göstərməklə daha çox turist cəlb etmək mümkündür.

Mozaika fotoqrafiya nöqtəsi

Sovet memarlığını əks etdirən mozaika-fresko nümunəsinin turistlər arasında foto nöqtə kimi təbliği, habelə ətrafında turistik abadlaşdırmanın icrası təklif edilə bilər.



Sağlamlıq və müalicə

Göbür dərəsi

Baş Daşağıl kəndi ərazisində yerləşən ərazidə böyrək xəstəliklərinin müalicəsinə yararlı su resursları mövcuddur. Dərənin dağlarla əhatələnməsi, habelə relyefin meyilliliyi və qış iqliminin sərt keçməsi burada qış-idman və təbiət fəaliyyətlərinin təşkili üçün imkanlar təqdim edir. Cari dövrdə bulaqlar ətrafında pərakəndə kiçik ictimai-iaşə subyektləri mövsümi fəaliyyət göstərir.

Kordərə

Şahdağ Milli Parkının Oğuz bölməsinin ərazisində yerləşir və mədə-bağırsaq xəstəliklərinin müalicəsi üçün istisu resursları ilə zəngindir. 1985-1992-ci illərdə resurs ətrafında sanatoriya fəaliyyət göstərmişdir. Kordərədə yerləşən bulaqlardan Düzen bulağı və Soltan bulağı Baş Daşağıl kəndinin içməli suya olan tələbatını ödəyir. Ərazi Sovet dövründəki təyinatı istiqamətində istifadə edilə bilər.



Qiymətləndirməyə əsasən 5 turizm resursu

Qiymətləndirilmə sənədində resurslar kateqoriyalara uyğun müqayisələndirilmiş və nəticədə 5 əsas resurs müəyyən edilmişdir.

Təbiət və aktiv turizm



Baş Daşağıl kəndi

Dağlar əhatəsində yerləşən kənd eyniadlı çayın sahilində yerləşməklə ekoturizm və digər fəaliyyətlər üçün əhəmiyyətli hesab edilir.

Xal-Xal Şəlaləsi

Resurs yerli və xarici turistlər arasında məşhurdur. Ərazidə yerləşən istirahət mərkəzi burada işə və digər fəaliyyətlər təqdim edir.

Sağlamlıq və müalicə



Göbür Dərəsi

Baş Daşağıl kəndində müalicəvi su resurslarına sahib olan ərazi relyef baxımından investisiya imkanları təqdim edir.

Xüsusi maraq və şəhər



Skystar Balloon Park

Ölkədə yeganə daimi olaraq hava şarı təcrübəsi təklif edən müəssisə xüsusi maraq qrupları üçün əyləncə imkanları təqdim edir.

Tarix və mədəniyyət



Filfilli kəndi

Maddi və qeyri-maddi mədəni irs resursları ilə fərqlənən kənd burada müxtəlif turizm məhsullarının inkişafı üzrə imkanlar təqdim edir. Habelə, kəndin təbiət potensialı burada müxtəlif fəaliyyətlərin qarşılıqlı inkişafı üçün əhəmiyyətlidir.